

**ATHENAS-** UFCS Franche-Comté/Bourgogne Est

**ASSEMBLÉE GÉNÉRALE**

3 avril 2011

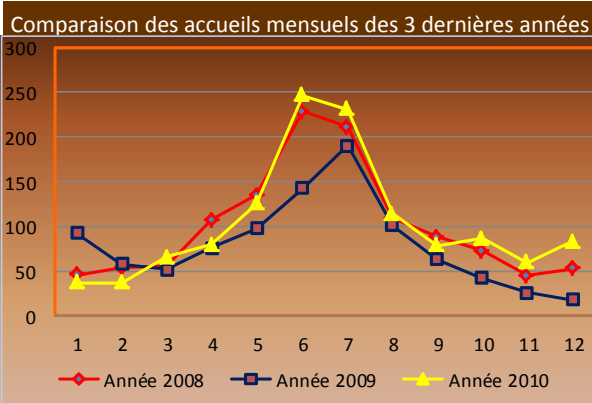
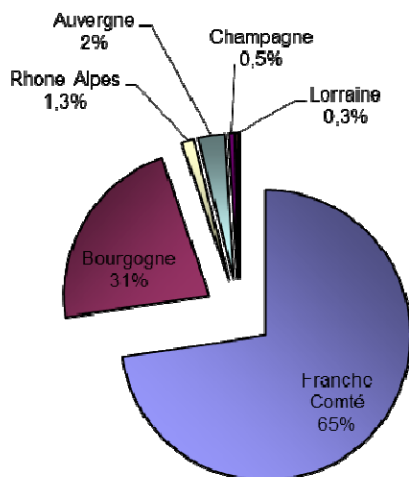
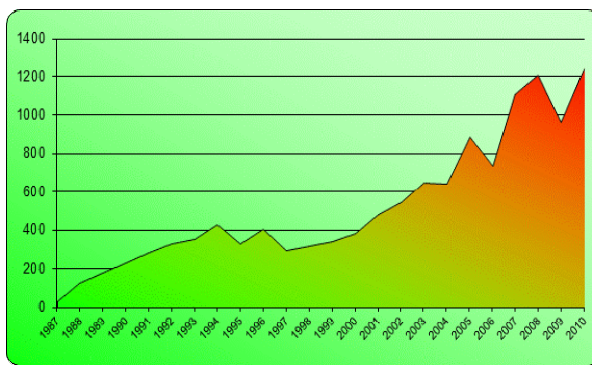


**RAPPORT D'ACTIVITÉS pour 2010**

# ACCUEILS D'ANIMAUX

1247 accueils ont été réalisés en 2010, soit un niveau jamais atteint à ce jour.

Les accueils sont repartis à la hausse après l'accalmie de 2009 (dont la principale raison était la douceur d'un long automne et la clémence de l'hiver). Les mois de juin et juillet, qui représentent à eux seuls plus du tiers des accueils, et le dernier trimestre (avec un enneigement précoce, et plusieurs phases de froid, un hiver normal, en fait, tel qu'on n'en avait pas vu depuis plusieurs années) ont constitué les temps forts de l'année sur le plan du volume d'activité. Le total des animaux admis



au Centre depuis sa création s'élève à 12500

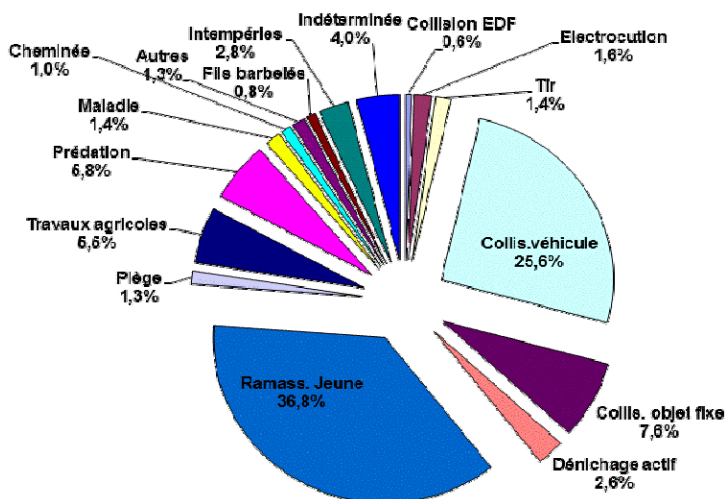
Comptant désormais 175 bénévoles, le réseau de correspondants irrigue la plus grande partie de la zone d'intervention et contribue indéniablement à cette augmentation, synonyme de collecte plus exhaustive dans l'ensemble de la région couverte.

Avec 80 espèces d'oiseaux, 18 de mammifères (dont 7 de chauves-souris), 6 de reptiles et 2 d'amphibiens, la diversité par classe ne change pas de manière significative : on peut cependant noter une diminution du nombre d'espèces de mammifères (moins de mustélidés qu'en 2009, et pas de lagomorphes-lapins, lièvres), alors que l'effectif global accueilli a augmenté.

Chez les oiseaux, les rapaces représentent encore plus de la moitié du total, avec une large majorité de diurnes, ainsi qu'un maintien de la part relative du martinet noir qui, bien qu'étant accueilli pour l'essentiel seulement sur une période de 3 semaines sur l'année (20 juin au 15 juillet) ne représente pas moins de 11% des accueils d'oiseaux.

## Les Causes

Elles sont stables dans leur répartition, excepté le ramassage de jeunes animaux, qui cette année a connu une augmentation de 5%. Ainsi, sans surprise, 81% des martinets noirs étaient des jeunes, de même que 60% des hérissons et 50% des faucons

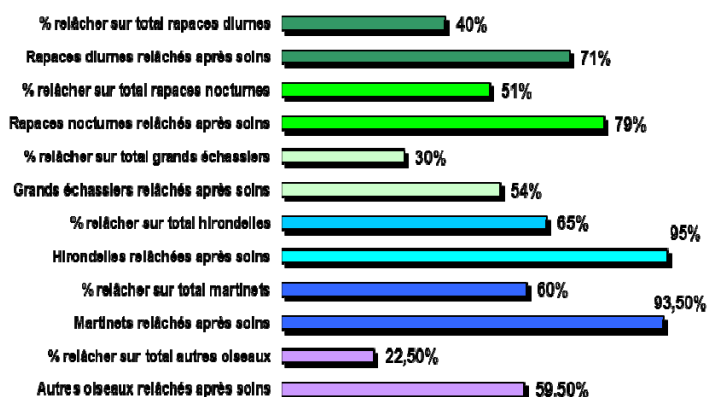


crécerelles et des rapaces nocturnes. Notons toutefois la réapparition (avec plus de 1% d'occurrence) du piégeage comme cause d'accueil, avec notamment le piège à poteau, conçu et posé pour capturer les rapaces et les amputer « à vif » des membres inférieurs.

Les collisions routières baissent en valeur relative, en raison de la moindre proportion de buses variables. Enfin, toujours présentes et concernant le même « public » ( buse, faucon crécerelle, chouette effraie et surtout cigogne blanche), les électrocutions et collisions d'oiseau avec le réseau, reste à un niveau apparent faible, mais qui ne traduit pas la réalité des mortalités.

## Relâchers

Le taux de relâcher brut est de 41% (-3%). Cette baisse n'est pas révélatrice d'un taux supérieur d'échec dans les soins, mais d'un taux de mortalité immédiate plus important (animaux arrivant morts, ou mourant dans les premières 24h. Le taux de relâcher des animaux traités est toujours proche de 75%.



## Accueils particuliers, évènements

- Incubation et élevage de d'une couvée de râles des genêts, avec mise au point d'un protocole de nourrissage et d'élevage : 10 jours d'incubation et 3 semaines d'élevage.
- Relâcher d'un castor européen récupéré en état de choc : 1 journée de soins.
- Élevage d'un chat forestier recueilli à l'âge de 1 jour (14 chats forestiers admis, dont 9 arrivés morts, et au final, 3 relâchés) : 1 année d'élevage
- Relâcher d'un circaète Jean Le Blanc après remplacement de l'ensemble de son plumage : 7h30 d'intervention, 1 année d'attente de la mue
- Récupération/capture et élevage de 2 lynx orphelins : 10 jours de terrain, 6 mois d'élevage



## A retenir

1247 accueils, 40% de jeunes animaux, 106 espèces, 20% de mammifères, 41% de relâchés.

# ACTIONS DE CONSERVATION

## Campagne busard cendré

La situation extrême de 2009 (3 nids détruits volontairement, soit un tiers des jeunes) a incité les services de l'Etat à anticiper une crise potentielle. Il a été convenu entre ces derniers et Athénas d'un plan d'urgence visant essentiellement à prévenir d'éventuelles destructions volontaires et comportant 3 axes :

- campagne de sensibilisation en direction des habitants du Finage. Un document a été adressé à l'ensemble des foyers de la zone concernée (2700 envois). Le but était tout à la fois de rétablir la vérité sur l'espèce, souvent perçue à tort comme abondante et parfois décrite comme prédatrice sanguinaire de gibier, mais également de susciter des relais locaux et des vocations de protecteurs. Ce double objectif a été atteint, puisque nous avons eu de nombreux retours positifs et commentaires des habitants de la zone concernée (certains se proposant de relayer l'information), et plusieurs sont même devenus des participants actifs aux opérations de protection. L'Etat a par ailleurs communiqué directement sur l'espèce et le dispositif (communiqué de presse).



- coordination des services (ONCFS, Gendarmerie, ONEMA) par la MIPN pour les opérations de surveillance et de dissuasion. Les missions prioritaires étaient définies au fur et à mesure de l'avancement de la campagne de reproduction grâce aux informations que nous faisons parvenir à la MIPN, ce qui permettait d'optimiser les moyens humains disponibles en fonction des autres impératifs des services.

- dispositif de télésurveillance furtif : mis en place dans le but de prendre sur le fait et d'identifier les auteurs de destructions, il ne sera pas dévoilé ici afin de garder tout son potentiel. En effet, même si aucune destruction n'est à déplorer en 2010, il n'est pas exclu que des tentatives aient lieu ultérieurement.

La campagne a duré du 25 avril au 28 juillet

Les premières prospections ont permis de dénombrer 16 couples, dont 15 dans les zones habituelles du Finage (Nord Jura), et, bonne surprise, un couple dans la vallée de la Loue, en amont de Mont-sous-Vaudrey. Après 2009, qui avait vu les populations de campagnol des champs à un niveau très bas (année en creux), 2010 s'annonçait comme une année de transition avec une remontée des effectifs du rongeur qui devrait connaître son pic en 2011.

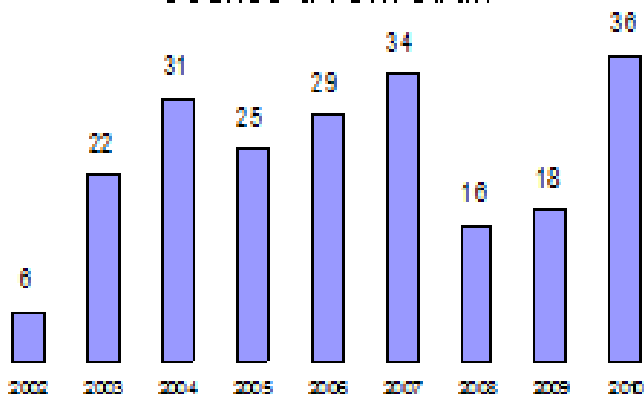
La quasi-totalité des nichées a du faire l'objet d'une protection et les interventions sur nids se sont déroulées entre 20 juin au 17 juillet, dans les parcelles de blé.

Une seule des nichées (2 jeunes) s'est envolée sans qu'une intervention soit nécessaire. Pour les 10 autres, la date des moissons coïncidant plus ou moins avec la date d'envol, la protection a permis d'éviter la dispersion des jeunes sous le couvert au moment du passage de la machine. Dans 4 cas, les jeunes étant subvolants ont été capturés et mis en sécurité pendant le passage de la moissonneuse batteuse avant d'être replacés dans le nid. Toutefois, l'un deux déjà volant et caché hors du nid n'a pu être attrapé à temps et est passé dans la machine.

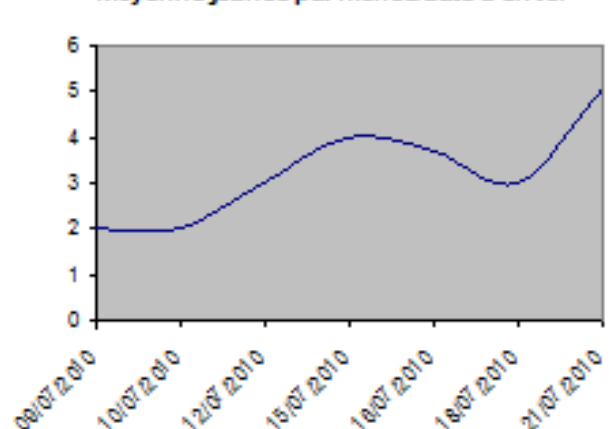
## Résultats

Au final sur 38 jeunes produits par ces 11 couples, 36 se sont envolés. Cinq des nids seulement ont été très exposés (nid isolé dans un champ moissonné), mais durant un laps de temps très bref pour 3 d'entre eux (2 jours avant l'envol du dernier jeune),

Jeunes à l'envol/an



Moyenne jeunes par nichée/date d'envol



ce qui a permis d'organiser la surveillance en fonction de la sensibilité de chaque site. Aucune destruction volontaire n'est à déplorer, mais il faut également prendre en compte le retard pris dans les moissons en raison des précipitations de début juillet. En effet, les années précédentes, certains nids restaient exposés durant presque une semaine. Toutefois, compte tenu du fait que les destructions étaient le plus souvent opérées dans les tous premiers jours suivant les moissons, et concernaient le plus souvent des nids proches des chemins et/ou des routes, il est probable que la conjugaison des moyens a été payante (sensibilisation, éloignement des nids des lieux de passage et surveillance dans la période critique).

La campagne 2010 a nécessité 9 764 km, 375 heures salariées, 525 heures stagiaires.

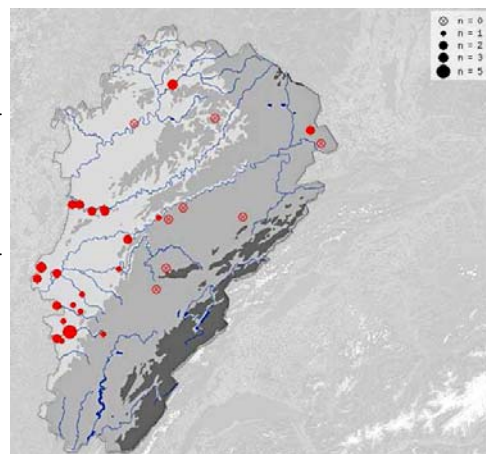
## Suivis

- **Enquête nationale busards nicheurs**

Coordination régionale et réalisation de l'enquête, en liaison avec le réseau busards national

- **Dénombrement hivernal du busard St Martin en dortoirs**, action commune avec LPO

Coordination pour le Jura, comptage.



## Actions sur les causes de destruction de la faune

### Réseau électrique

Vingt-sept oiseaux parmi les accueils étaient victimes d'électrocution ou de collision avec des câbles électriques dont 9 cigognes blanches, 1 milan royal, 6 buses variables, 9 faucons crécerelles et 2 chouettes effraies.

La proposition de convention à ERDF est restée sans suite. L'entreprise refuse tout rapport avec notre association et le CPE-PESC. Ces 27 données s'ajoutent donc aux 67 cas transmis en 2010 (années 2007-2009), ce qui porte à 94 les « affaires non résolues » par ERDF qui décidément ne respecte pas les engagements pris dans le cadre de sa certification ISO 14001.

### Destructions volontaires

L'association a déposé une plainte pour destruction de deux chats forestiers (commune du Louverot), et pour la destruction d'un lynx (commune des Molunes).

## AUTRES ACTIONS

### Gestion administrative

Les salariés Gilles MOYNE et Cathy POIMBOEUF ont assuré la gestion et la maintenance technique des installations, la gestion administrative des accueils, à savoir : tenue des registres d'entrée et de sortie, compilation des diverses données (espèces, causes de destruction, taux de réussite), enregistrement et communication des données de baguage, réalisation de bilans et de statistiques, ainsi que la recherche de financements (constitution et défense des dossiers, rencontre avec les partenaires institutionnels), la tenue de la comptabilité et du secrétariat de l'association, participation à des instances représentatives ou groupes de travail (commission faune sauvage captive, réseau lynx).

La demande de RUP décidée lors de l'assemblée générale de 2010 n'a progressé que récemment en raison de la charge de travail. Le dossier sera déposé avant la fin du 1er semestre 2011.

### Agrandissement/délocalisation

Suite à la restitution de l'étude de faisabilité en 2009, et aux contacts pris avec la Communauté de Communes du Val de Brenne le projet s'est quelque peu enlisé suite à des obstacles administratifs (veto de l'Etat à la fusion des communautés de communes Val de Brenne et Bletteranaise). La fusion étant intervenue fin 2010, a généré elle-même des retards, et le dossier n'a pas progressé, le terrain n'est toujours pas acquis. D'autres pistes sont toujours suivies pour aboutir à de meilleures conditions d'exercice.

### Foncier

Suite à notre dernière Assemblée générale, où avait été formulée la demande à Jura Nature Environnement, cette dernière a accédé à notre demande et la cession du terrain siège social d'ATHENAS est en cour de finalisation.

## Actions de formation

### Formation de correspondants

6 journées de formation (capture d'un animal sauvage, pré-diagnostic, premiers soins, approche réglementaires ont été organisées dont 1 spécifiquement consacrées aux habitants du Territoire de Belfort. 46 personnes au total ont été concernées par ces journées (40 en formation initiale et 6 en perfectionnement/recyclage).

Les collectivités ayant participé au financement de ce journées sont le CDVA (Centre pour le développement de la Vie Associative, les Conseils Régionaux de Franche-Comté et de Bourgogne et le Conseil Général du Territoire de Belfort.

### Stagiaires accueillis en 20010

- Licence de Biologie : 1 stagiaire durant 4 semaines (Marianne STOESSEL)
- Salariés d'autres centres de sauvegarde : 1 durant 2 semaines (Elsa GUILLAUME centre de Meylan -38)
- BTS GPN : 1 stagiaire durant 3 mois (Amélie LE CALONEC)
- BTA GFS : 2 stagiaires durant 3 mois (Marion PELLEN et Clément WAGNON)
- 3<sup>ème</sup> (découverte du milieu professionnel) : 7 stagiaires durant 3 à 5 jours (Alban COMBETTE, Dimitri LECLERC, Emilie RIVOIRE, Léo HETIER, Lola BILLY, Mélodie CLEMENT, Océane MICHEL)

### Eco-volontaires accueillis en 20010

- Famille ARNAULD ingénieur INRA (4 personnes durant 1 semaine).
- Aline FRANCISCO, institutrice (2 semaines)
- Jean-Pierre PATRON (2 semaines)
- Gregory LEGRAND (2 semaines)
- Olivia LABORY (1 semaine)
- Laetitia DESBORDES (6 semaines)

## Actions de sensibilisation

ATHENEWS, le bulletin de l'association, a été entièrement réalisé par les salariés (rédactionnel, mise en page, illustration). Le tirage papier reste important : 550 exemplaires papier dont 400 à 450 sont envoyés ( 265 adhérents « papier », 60 aux partenaires et collectivités, 50 à des cliniques vétérinaires, et 20 à 50 en diffusion gratuite aux différents partenaires de l'association). Le bulletin est désormais envoyé en version numérique couleur a 58% (+8%) de nos adhérents (365 sur 630).

Portes ouvertes : Comme en 2007 et 2008, et 2009, trois journées portes ouvertes ont été programmées durant l'année (fin juin, fin juillet et fin août), avec visite accompagnée d'un partie du centre. Elles ont concerné plus de 1500 personnes, et mobilisé au total 25 bénévoles.

Animations : Trois demi-journées d'animation (diaporama centre, empreintes et relâcher) ont été organisées pour deux classes primaires du haut Jura.

Dans le cadre de la thématique biodiversité, le centre a participé comme chaque année aux animations de la Maison Départementale de l'Environnement du Malsaucy (90) : conférence « Montre moi ta plume », et « comment identifier un jeune oiseau » d'une exposition, participation à la modération du forum biodiversité du site du Conseil Général.

Autres produits : Elaboration de panneaux d'exposition lynx (4 panneaux/bâche 120X 80 cm)

### Médias :

Interventions auprès des médias régionaux et nationaux : Le Progrès, L'Est Républicain, La Voix du Jura, Le Courrier de Saône et Loire, Le Bien Public, le Pays Comtois, En Bourgogne, Radio France Besançon, France 3 Bourgogne Franche Comté, , France 2 (les héros de la biodiversité), Pays de Lons, Pays de Dole, à l'occasion de divers événements.

Site Internet [www.athenas.fr](http://www.athenas.fr) : Mise à jour, création d'articles, réponses aux interventions de visiteurs.

Bénévoles ayant participé en 2010 aux travaux, soins, animations et activités diverses : Annie ACHARD, Philippe AUDRY, Virginie AUFFRET, Maud BERJON, Alain et Anne-Marie BERNARD, Walter BILLIG, Nathalie BOIZOT-DIETRICH, Corinne et Morgane BONNIVARD, Philomin BRIOT, Frédérique BRUAND, Michel CHAGNARD, Emmanuel COLIN, Joëlle COMTE, Jocelyne CONTET-DAVID, Carole COPPEE, Monique DECROIZANT-DEPOUTOT, Robert et Brigitte DELUEGUE, Laetitia DESBORDES, Famille DHIVERS, Chantal DUCOURTIEUX, Yves DUCROT, Julia FABIEN, Marion FAILLENET, Hervé FOLTZ, Alain FONTENEAU, Guillaume FRANCOIS, Jean-Claude et Liliane GAUDIOT, Patricia GAUTHIER, Catherine GEORGESCO, Jean-Louis et Simone GRILLET, Pauline HAFFNER, Virginie HECK, Mathilde HIRSINGER, Valérie KLING, Olivia LABORY, Fabrice LACROIX, Jean-François LALLEMENT, Martine LANDRY, Jacques MAILLARD, Amélie LE CALONEC, Julien MAILLARD, Aimée MENIN, Serge et Astrid MONTAGNON, Marie-Odile MOTTE, Eliane MOTTE, Jacqueline NICOT, Anne-Lise PEUGEOT, Ludovic PERNET, Emmanuel PICARD, Marie POIMBOEUF, Vanessa RIBLET, Jonathan SCHEBATH, Marianne STOESSEL, Audrey TAPIERO, Nathalie VANTHIER.... et tous les correspondants.